

## 1. SĂPĂTURILE

**D**ESCOVERIREA celor 13 morminte de incinerare, pe dealul de la Gabăra în anul 1957, a impus reluarea și extinderea săpăturilor; potrivit aprobării Institutului de arheologie al Academiei R.P.R., lucrările au continuat și în anul 1958, în perioada 14 iulie — 1 august, sub îndrumarea științifică a tov. Vladimir Dumitrescu, delegatul Institutului. Rezultatele au îndreptățit din plin așteptările.

Luând ca punct de plecare sondajul din 1957 (pe plan, S/1957), am trasat un șanț—SI—de  $28 \times 1,50$  m—orientat N-NV  $60^\circ$ —S-SE  $29^\circ$  tăind în lung săpătura veche. Ulterior, acest șanț a fost prelungit cu încă 10,50 m spre sud. De o parte și de alta a lui, a fost cercetată printr-o serie de șanțuri perpendiculare pe SI, fiecare de cîte  $19,60 \times 1,50$  m, o zonă amplă, avînd o suprafață de circa o jumătate de hectar (fig. 1).

Săpăturile noastre, confirmînd ipoteza emisă pe baza descoperirilor din anul trecut<sup>1</sup>, au scos la iveală o necropolă carpo-dacică, cu morminte de incinerare și de inhumare, surprinzîndu-se trecerea de la un rit funerar la altul, necropolă pe care o atribuim sec. II—IV e.n.<sup>2</sup>. Cum porțiunea estică a terenului săpat părea situată, prin numărul mic de morminte, la periferia necropolei, ne-am limitat aici la cercetarea locului prin șanțuri de sondaj. În schimb, sectorul vestic, care ne-a atras atenția prin densitatea mormintelor, a fost explorat în întregime, prin săparea spațiilor intermediare dintre șanțurile inițiale. Rezultatele par să confirme faptul că în acest sector se afla un centru al necropolei. Suprafața săpată de noi însumează 560 m<sup>2</sup>.

Așa cum rezultă din descoperirile făcute în zona cercetată, mormintele sînt dispuse pe grupuri, cu spații libere între ele, densitatea lor descrescînd de la centru spre periferie, unde aproape dispar. Această constatare nu exclude posibilitatea existenței unor alte aglomerări de morminte, făcînd parte din același mare complex și situate, desigur, în afara limitelor suprafeței cercetate de noi pînă în prezent.

Mormintele de incinerare, prin tehnica în care sînt lucrate urnele și inventarul lor, situează cimitirul de la Gabăra în categoria necropolelor de tip Poieniști, înrudindu-se cu cele descoperite la Poieniști, Pădureni și Virțișcoi. Credem că ele au aparținut aceleiași populații și anume triburilor carpo-dace. Mormintele

\* Colectivul a fost format din Iulian Antonescu (responsabil), V. Ursache, C. Buzdugan, V. Căpitanu, Dorina Ursache, Ion Teșiban.

<sup>1</sup> Cele 13 morminte de incinerare descoperite în 1957, conținînd urne de tip Poieniști, ne-au făcut să bănuim existența unei necropole de incinerare înrudită cu cele de la Poieniști, Pădureni și Virțișcoi.

<sup>2</sup> Găturile de amfore romane, specifice sec. II, găsite în situ în necropolă, ca și o fibulă databilă din sec. III, ne fac să deplasăm limita cronologică inferioară de folosire a necropolei, de la sec. III (cum opinasem, pe baza materialului avut la îndemînă în raportul preliminar anterior) la sec. II e.n.

de inhumație, mai puțin numeroase, se află răspândite, câte unul sau în grupuri, în marea masă a mormintelor de incinerare și strâns înrudite, prin inventar, cu acestea din urmă. Un fapt deosebit de interesant îl constituie prezența craniilor de copii izolate, fie în vecinătatea rugurilor funerare, fie la picioarele unora dintre scheletele mormintelor de inhumație.

În spațiile libere dintre grupurile de morminte, se aflau rugurile funerare și, în imediata lor vecinătate sau izolate, s-au descoperit fragmente de amfore, ceea ce ne determină să presupunem rituri legate de ceremonia incinerării. Lângă fragmentele ceramice, în mai multe locuri, s-au găsit risipite oase de animale domestice—ofrande (cele mai frecvente sînt oasele de porc).

## 2. MORMINTELE DE INCINERAȚIE

În general, mormintele de incinerare sînt dispuse în grupuri și, se pare, după anumite criterii dictate de grija de a se asigura posibilitatea îngropărilor ulterioare ale morților din aceeași familie. Fundul gropilor se află la adîncimi care variază între 0,50—1,20 m. La 16 dintre mormintele de incinerare, au fost găsite chiar pe fund oase de animale domestice fie în vase mici de ofrandă (M. 29, 32, 36), fie risipite în pămînt, lângă urnă.

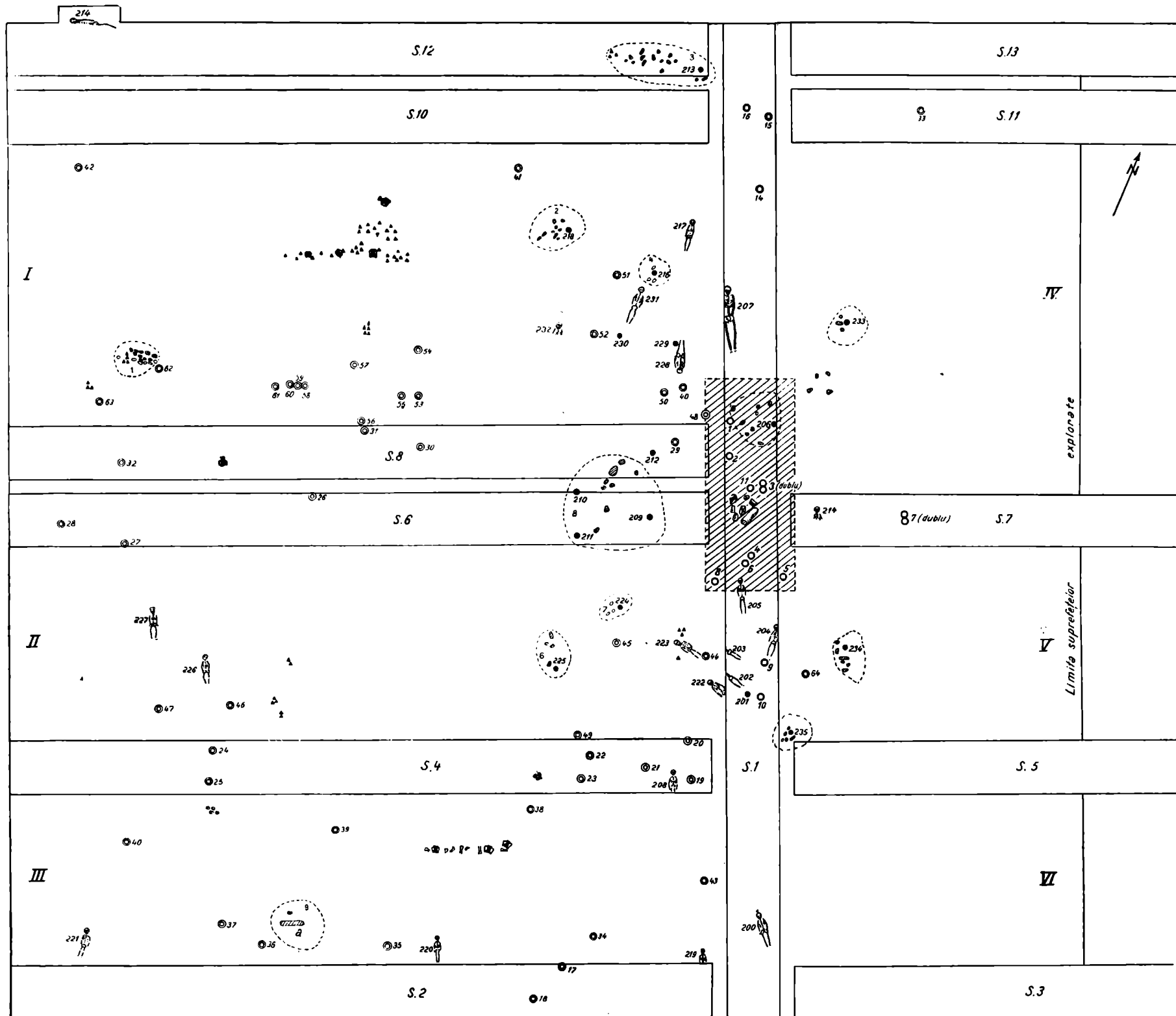
Reprezentante a unor străvechi tradiții ceramice, *urnele poroase*, lucrate cu mîna, sînt dovada indiscutabilă a prezenței elementului autohton carpo-dacic. S-ar putea vorbi aici de un tip specific necropolei, cu briul ornamental deplasat de la gît spre umerii ușor rotunjiți ai urnei, cu o siluetă elegantă, zveltă (urna M. 39; fig. 2/1—2), mult evoluată față de tipul provenit de la Poienesti (urna ML). Și n-ar putea fi vorba de continuarea unor străvechi tradiții legate de elementul dac, fără continuitatea acestui element etnic care să le păstreze și să le perfecționeze.

Formele urnelor de *tehnică superioară* sînt foarte variate, în același grup de morminte semnalîndu-se trei—patru variante. Urnele cu capac sînt mai puțin frecvente: M. 31 (fig. 3), M. 42 și 53; semnalăm în chip special această mare varietate a formelor, deoarece ele arată, între altele, mai ales influența exercitată de contactul grupului de la Gabăra cu alte grupuri omenesti. Astfel, într-un grup de patru urne așezate una lângă alta, una (M. 58 fig. 2/3), din pastă cenușie, cu gură largă și buză ușor resfrîntă, amintește de ceramica provincială romană din sec. II—III e.n., în timp ce vecina sa (M. 59 fig. 2/4) este întru totul asemănătoare urnelor cu siluetă piriformă de la Poienesti, siluetă evoluînd la alte exemplare spre forme aproape sferice. Celelalte două morminte (M. 60 și 61) au urne amintind mai ales de cele de la Pădureni.

Urna M. 46 (fig. 2/6) este foarte înrudită, ca formă, cu urnele-ulcior de la Poienesti din sec. III—IV; în schimb, pasta neagră pămîntie, friabilă, o leagă mai de grabă de altele, descoperite în aceeași necropolă, dar aparținînd sec. II—I î.e.n. Influența iraniană se face simțită în torțile zoomorfe ale urnei M. 16 (fig. 4), reprezentînd urși; această piesă este întru totul similară urnei M. 211 de la Poienesti<sup>1</sup>.

*Inventar.* — Oricît de sărăcăcios s-ar prezenta inventarul multora dintre morminte, perlele de calcedoniu și sticlă simplă colorată se impun ca element comun

<sup>1</sup> Pentru comparație vezi urna M. 211 de la Poienesti, in *Materiale*, I, p. 373, fig. 240.



S.1-12 Șanțuri 1958

● 1-64 Morminte de incinerare

● 200-215 Morminte de înhumare

● Cranii de copii sacrificați

● Pietre de ruguri

▲ Fragmente ceramice

I-IV Suprafețe desvelite

○ 1-13 Idem, săpate în 1958

■ Oase de animale domestice

/// Sant 1957

0 1 2 3 4 5m

■ Amfore

Fig. 1. — Planul săpăturilor de la Gabăra.



1



2



3



4



5



6



7



8



9

Fig. 2. — Diferite descoperiri in situ: 1, M. 39; 2, M. 28; 3, M. 58; 4, M. 59; 5, M. 40; 6, M. 46; 7, M. 16; 8, git de amforă romană găsit între resturile unei agape funerare.

nelipsit. În mormintele 45, 46 și 47, pe lângă calcedoniu și sticlă, s-a folosit pentru perle și osul frumos lustruit.

Fragmente de perle de os au fost găsite și în mormintele 29, 34, 52 și 59. După cum vom arăta la locul cuvenit, perle din materiale și de o tehnică similară sînt tot atît de frecvente și în mormintele de înhumare. De o apreciere deosebită par să se fi bucurat perlele de calcedoniu și sticlă colorată, întîlnite mai ales în mormintele cu un inventar mai bogat (mormintele de incinerare 16, 36, 40).

Deși puține la număr, bijuteriile găsite vin să confirme, o dată mai mult, înrudirea dintre necropola de la Gabăra și cele din sudul Moldovei. Tehnica filigranului este reprezentată prin mai multe fragmente de broșe, cu protuberanțe (M. 28, 61 și 69) de tipul fragmentului descoperit într-unul din mormintele de incinerare ale aceleiași necropole în campania 1957<sup>1</sup>. Din păcate, fragmentele, foarte friabile, nu s-au putut conserva.

Pe lângă aceste fragmente, în M. 36 s-au găsit un grup de șase cercei-coșulețe din argint (fig. 6/5—7), foarte asemănători celor descoperiți în necropola de la Pădureni<sup>2</sup>. Ca element prețios de datare, menționăm o fibulă de bronz cu arc în arbaletă și picior întors, identică cu acelea descoperite

tot la Gabăra, cu prilejul campaniei precedente și caracteristică secolului III (fig. 6/1).

În ansamblu, prin inventarul lor, mormintele de incinerare de la Gabăra se apropie mai ales de necropola de la Pădureni, păstrînd în același timp înrudirea și cu necropola de la Poienеști.

După cum am mai arătat, torțile zoomorfe ale urnei din M. 16 poartă amprenta unei influențe sarmatice, care se manifestă și prin prezența perlelor mari, de calcedoniu, sferoidale,

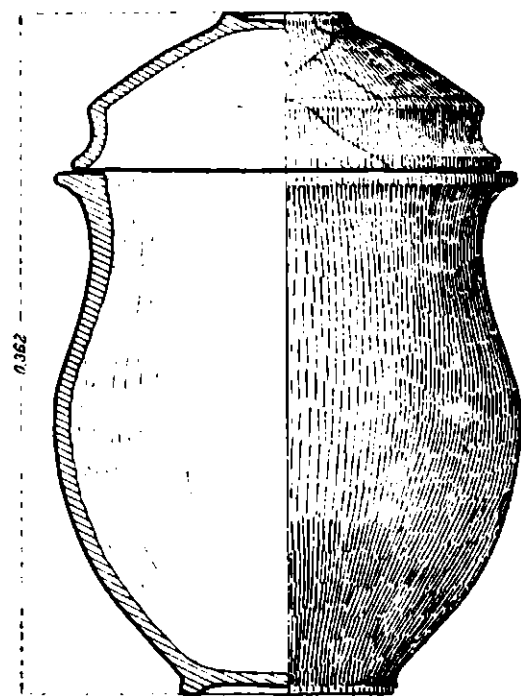


Fig. 3. — Urna și capacul M. 31.

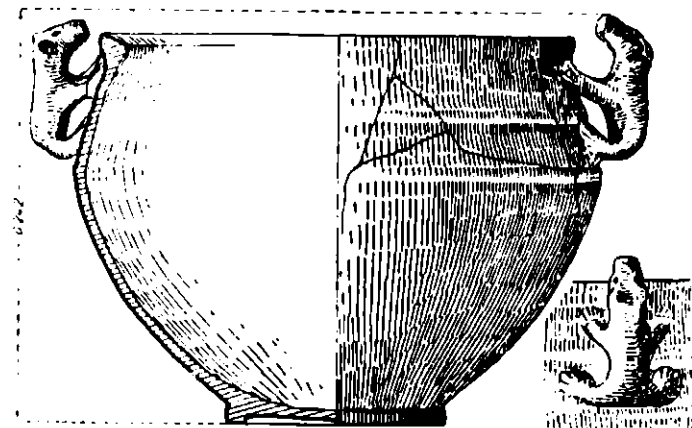


Fig. 4. — Urna M. 16, cu torți zoomorfe de influență sarmatică.

specifice iazigilor. Aceeași influență iraniano-sarmatică este dovedită și de altă piesă de inventar, nu mai puțin specifică: un clopoțel de bronz aparținînd

<sup>1</sup> Iulian Antonescu, *Săpăturile de la Gabăra-Porcești*, în *Materiale*, VI, 1959, p. 473 și urm., fig. 5.

<sup>2</sup> Am putut vedea materialele de la Pădureni, încă inedite, prin bunăvoința tov. S. Morintz și

Gh. Bichir, care au întreprins săpăturile arheologice de la Pădureni.

M. 40 (fig. 6/3), identic cu un alt exemplar găsit într-un mormînt de inhumație (M. 203).

Pentru completarea cadrului, trebuie să adăugăm prezența cîtorva ace de bronz (în M. 16, 19, 23, 28 și 59), provenind de la fibule sau agrafe, care nu au rezistat focului de la rugul funerar.

### 3. MORMINTELE DE INHUMAȚIE

Răspîndite printre mormintele de incinerație, cele 17 morminte de inhumație dovedesc și prin inventar apartenența la același grup etnic, săpătura noastră surprinzînd momentul trecerii, în cadrul necropolei de la Gabăra, de la un rit funerar la altul. Nu mai este vorba, cu alte cuvinte, de un grup izolat, fără legătură directă cu mormintele de incinerație, ca la Poienesti, ci de afirmarea noului rit funerar în cîteva puncte ale necropolei, păstrîndu-se legătura organică dintre vechi și nou. Descoperite în diferitele aglomerări de morminte de incinerație ale necropolei (vezi fig. 1), mormintele de inhumație conțineau aceleași piese de inventar, dovadă a acelorași practici și preferințe.

Morții au fost depuși în gropi strîmte, la adîncimi variind, ca și la mormintele de incinerație, între 0,60—1,10 m; excepție făcînd doar M. 205 și 207, la care adîncimea gropii atinge doar 0,40 m. Cu o singură excepție, de care ne vom ocupa imediat, morții erau inhumați întinși pe spate, orientarea fiind neregulată. Scheletul M. 203 se singularizează prin poziția sa: era culcat pe partea stîngă, într-o poziție forțată, nefirească, avînd capătul tibiei stîngi la nivelul maxilarului<sup>1</sup>. Prima noastră impresie, și anume aceea că ar fi vorba de un deranjament ulterior, a fost infirmată de constatările prilejuite de demontarea scheletului. Într-adevăr, coloana vertebrală, coastele, centura scapulară și pelviană, nu erau deloc deranjate. Mai mult, centura pelviană arăta perfect că poziția în care am găsit noi scheletul era aceea inițială.

Păstrînd, pînă la noi dovezi, rezerva cuvenită, credem că ne găsim în fața unui mormînt de jertfă, cu atît mai mult cu cît, după cum credem, triburilor

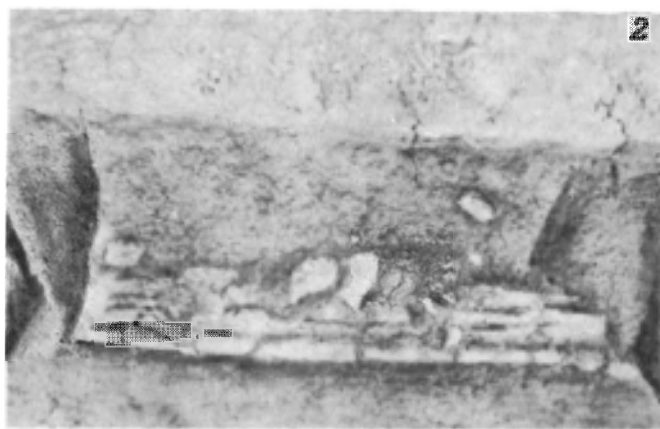


Fig. 5. — Resturi de ruguri funerare: 1, fragmente de pietre arse; 2, lespeze de piatră (pe planul general, fig. 1, punctul a).

<sup>1</sup> V. Eftimie și P. Alexandrescu, de la Institutul de arheologie, mi-au comunicat prezența unor cazuri similare în necropola de la Histria, unde este vorba

de imolări atribuite unui grup presupus tracic, în sec. VI î.e.n.

care îngropau morții în necropola de la Gabăra nu le erau străine anumite practici singeroase.

Din cele 17 schelete ale mormintelor de inhumație, trei au aparținut cu siguranță unor bărbați, restul fiind ale unor femei și copii, dintre care patru mici.

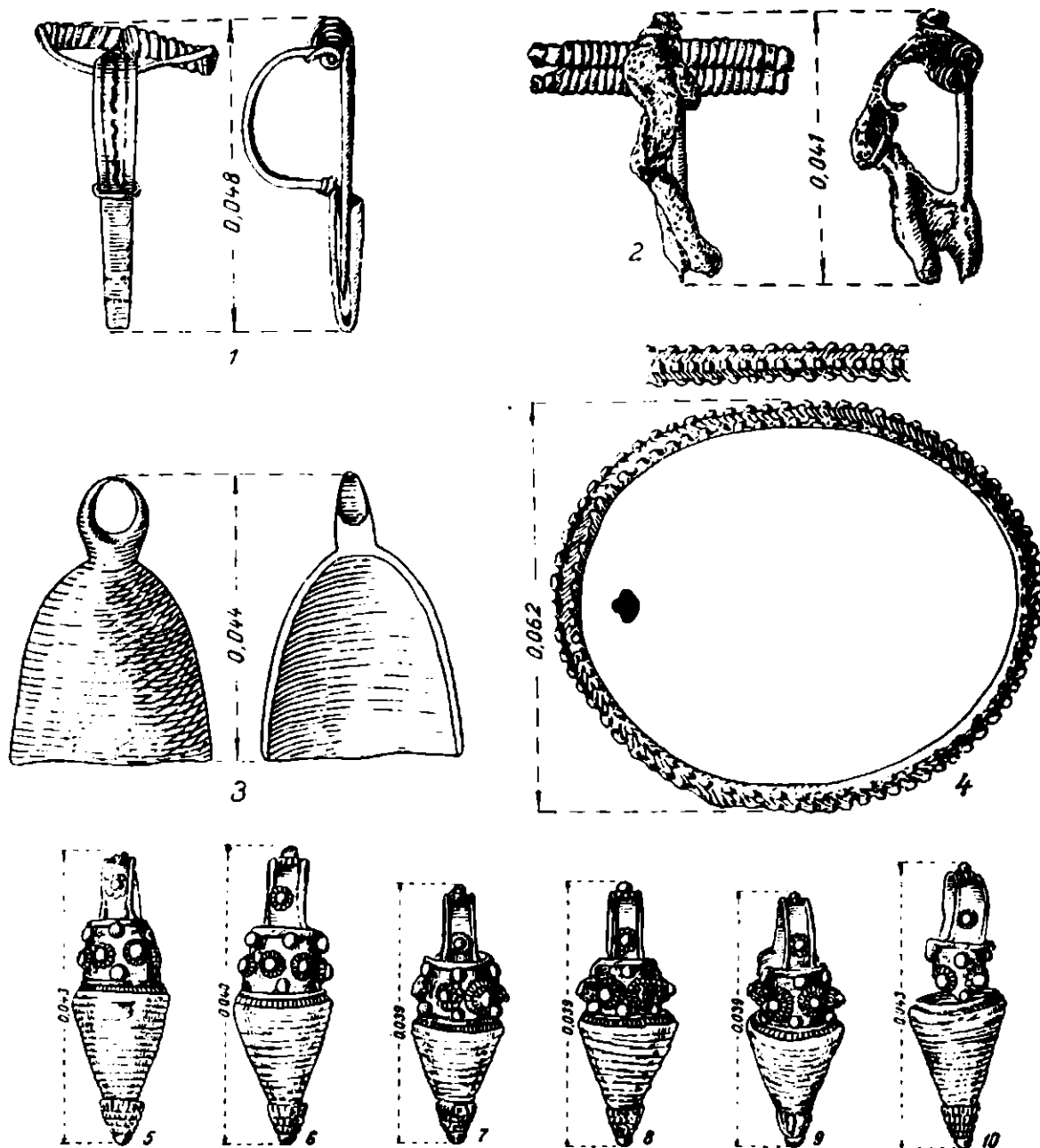


Fig. 6. — Diferite obiecte de podoabă descoperite în mormintele de la Gabăra: 1-2, fibule de bronz din sec. III e.n.; 3, clopoțel de bronz de tip sarmatic; 4, brățară de bronz; 5-8 coșulețe-pandative de argint cu filigran, din M. 36.

Scheletele sînt, în general, bine păstrate. Examenul antropologic urmează să precizeze diferitele detalii. Aici ne mulțumim să ne oprim numai asupra scheletului M. 207, foarte bine păstrat, care a aparținut unui bărbat în puterea vîrstei. Orientat NO 20°—SO 11° și lung de 1,79 m, avea la cap un vas de ofrandă, de

tehnică superioară, similar aceleia găsit în gîtul urnei M. 30. Vasul-ofrandă este în formă de ceașcă, cu tortiță ruptă și conținea oase de pasăre. De asemenea, la picioarele scheletului M. 215 am găsit un vas mare de ofrandă, din pastă poroasă, lucrată la roată, în formă de strachină cu buză verticală, cu diametrul gurii de 0,35 m și cu fundul îngust.

Obiectele de inventar pun în evidență strînsa legătură dintre cele două categorii de morminte, care aparțin aceluiași grup etnic. În afara M. 207 și 215, care conțin și vase de ofrandă, de aceeași factură și tehnică ceramică cu urnele mormintelor de incinerare, toate mormintele de înhumare au ca element comun de inventar perlele, cu aceeași preferință pentru calcedoniu și sticlă colorată.

În M. 204, sticla este înlocuită cu oase de rozător șlefuite, iar în inventarul M. 223 și 227, perlele sînt făcute dintr-o materie dură, roșie, care nu a fost încă analizată. Un clopoțel sarmatic, identic celui găsit în urna M. 40, indică aceeași influență iraniană și în inventarul mormîntului de înhumare 203. În același mormînt s-a descoperit o brățară de aramă, a cărei față exterioară este prevăzută cu mici proeminente, dispuse în trei șiruri (fig. 6/4). Piesa este cu atît mai interesantă, cu cît apare ca un element nou, neîntîlnit în celelalte necropole înrudite. Fragmente dintr-o brățară simplă de aramă s-au găsit în M. 227.

Trebuie să adăugăm că influența sarmatică se oglindește și în felul cum au fost dispuse perlele. În șase morminte de înhumare (202, 204, 208, 215, 226, 227) perlele se aflau nu numai în regiunea pectorală, ci și în partea inferioară a pîntecului (cusute probabil de veșminte). De semnalat faptul că pînă în prezent n-am găsit arme, cu excepția unui vîrf de sulită fragmentar, din mormîntul unui copil (M. 212), pîrînd a avea mai degrabă un rol simbolic legat de o împrejurare specială.

Ca element de datare, menționăm fibula cu placă (fig. 6/2) databilă la sfîrșitul secolului III și aparținînd M. 215, care vine să completeze izvoarele de informație puse la dispoziție de inventar.

#### 4. RUGURILE ȘI CRANIILE IZOLATE DE COPII

Între aglomerările de morminte, pe întreaga suprafață săpată am surprins urmele materiale ale unor practici și rituri legate direct de ceremoniile funerare. Este vorba de două tipuri de complexe: ruguri funerare și resturile unor agape funerare <sup>1</sup>.

*Rugurile funerare.* La adîncimea de 0,20—0,30 m apar pe alocuri, dispuse neregulat, grupuri de pietre de dimensiuni variabile, cu aspect spongios, ca urmare firească a procesului de ardere. De jur împrejurul lor, pămîntul era bătătorit, iar în cuprinsul acestor arii am găsit fragmente de cărbune, oseminte umane și resturi de obiecte identice aceloră din morminte. Numărul grupurilor de pietre, care pot fi socotite cu siguranță ca aparținînd unor ruguri, se ridică la 11; acest număr ar crește considerabil dacă am include și grupurile răzlețe și destul de frecvente de cîte 2—3 pietre (fig. 5/1). Pietrele acestea sînt de dimensiuni variabile, unele fiind adevărate lespezi, cum este de exemplu cazul celei găsite în suprafața dintre S II și IV (0,65 m × 0,40 m, cu o grosime de 0,08 m; fig. 5/2).

În imediata vecinătate a rugurilor se aflau craniile izolate de copii, orientate neregulat și așezate vertical. Numărul craniilor variază la fiecare rug în parte,

<sup>1</sup> Acestea din urmă sînt marcate prin fragmente de amfore romane (caracteristice sec. II—III e.n.) și

oseae de animale domestice.



uneori fiind un singur craniu, iar alteori mai multe, ajungînd pînă la patru (rugul din capătul estic al Ș. VI și VIII). Lîngă unul dintre cranii (218) a fost găsit un vas mic de ofrandă, identic aceluia de la capătul mormîntului de înhumare 207 și conținînd oase de pasăre și puțină cenușă.

Faptul este cu atît mai interesant, cu cît au fost găsite cranii izolate de copii nu numai în ariile rugurilor, ci și la picioarele scheletelor din mormintele de înhumare 230 și 239, dovedindu-se păstrarea acestui obicei și după trecerea la un alt rit funerar. În așteptarea unor noi dovezi concludente și păstrînd rezerva cuvenită, credem că aceste cranii izolate sînt indiciile unor sacrificii umane, practicate în anumite cazuri. Cu alte cuvinte, se pune problema dacă aceste imolări erau asociate la înhumarea sau la incinerarea unor anumiți indivizi sau, dimpotrivă, făceau parte dintr-un ritual purificator făcut pentru întregul grup căruia i-a aparținut necropola.

Într-un caz sau în altul, credem că putem stabili o legătură între aceste practici și prezența mormîntului de jertfă amintit mai înainte, al cărui schelet pare să indice prin poziția sa o moarte violentă.

Tot în cadrul riturilor funerare practicate în necropola de la Gabăra, semnalăm *agapele funerare*, ale căror resturi ceramice, conținînd frecvente fragmente de amfore romane aparținînd sec. II—III e.n., au fost descoperite în mai multe locuri (fig. 2/8). Înrudirea tipologică între ceramica acestor resturi și urnele sau vasele de ofrandă din morminte este evidentă, iar grație fragmentelor de amforă putem, după cum am văzut, stabili și contemporaneitatea lor. Aceste resturi de *agape* se găsesc la nivelul rugurilor, care marchează suprafața solului la data cînd era folosită necropola.



Multe dintre problemele ridicate de descoperirile făcute în cele două campanii arheologice succesive (1957 și 1958) în necropola de la Gabăra își vor găsi rezolvarea prin completarea datelor pe care le posedăm în prezent cu altele noi, pe care sperăm că ni le vor procura cercetările viitoare. Ținînd seama de rezultatele de pînă acum și punînd în valoare, cu prudență, informațiile obținute din cercetarea necropolelor înrudite cu aceea de la Gabăra, putem totuși să încercăm unele concluzii, mulțumindu-ne — acolo unde nu avem suficiente date — cu simple ipoteze, aceasta cu atît mai mult cu cît întinderea suprafeței cercetate, numărul mare al mormintelor, și complexitatea aspectelor dezvăluite ne impun acest lucru.

Într-adevăr, dacă în 1949 singurele necropole de incinerare de acest tip, cunoscute pe teritoriul țării noastre, erau acelea de la Virțișcoi și Poieniști, ceea ce îndreptățește pe deplin constatarea că aceste necropole sînt limitate pe un teritoriu nu prea întins, noile descoperiri de la Gabăra și Pădureni vin să lărgescă mult aria de răspîndire a grupului din care fac parte aceste necropole. Elementele comune, vădînd strînsa înrudire dintre grupurile etnice cărora le-au aparținut cele patru necropole cunoscute pînă în prezent, ne dau posibilitatea ca, prin coroborarea informațiilor parțiale, să putem trage concluzii de ordin mai general, valabile pentru întregul complex. Mai mult, sesizînd unele particularități specifice uneia dintre necropole, ne putem da seama în ce măsură avem de a face cu o influență străină sau, în unele cazuri, cu continuarea unor tradiții mai vechi, alterate la sau părăsite de alte grupuri înrudite.

Necropola de la Gabăra atestă prezența elementului carpo-dacic în nordul Moldovei, pînă în plină epocă de hegemonie gotă.

Urnele primitive, de factură dacică cu pastă poroasă, se întâlnesc aici într-un număr mult mai mare decât în celelalte trei necropole de același tip.

Frecvența perlelor, cu preponderența celor sferoidale-iazigice, de calcedoniu, clopoșei sarmatici, ca și torțile zoomorfe de inspirație iraniană sînt dovada îndelungatei conviețuiri daco-sarmatice, expresia unei influențe ce se face simțită la Poieniști, tot așa de bine ca la Gabăra. Restul inventarului găsit în mormintele de la Gabăra vine în schimb să confirme origina carpo-dacică a populației locale, subliniind, în același timp, legătura dintre necropolele de la Gabăra și Pădureni pe de o parte și dintre Gabăra și Poieniști pe de altă parte, consemnând din acest punct de vedere Gabăra ca o verigă de legătură între celelalte două necropole<sup>1</sup>.

Socotim drept un fapt deosebit de important surprinderea trecerii aceleiași populații de la un rit funerar la altul în cuprinsul necropolei de la Gabăra, chiar dacă nu știm în ce măsură acest lucru trebuie legat de influența externă-gotă, care se făcea simțită în această vreme (sec. II).

Cît despre sacrificiile omenești, ele pot fi puse în legătură cu unele străvechi rituri tracice, păstrate aici mai bine și supraviețuind secole de-a rîndul, în timp ce în regiunile sudice, sub puternica influență greacă, acest obicei va fi fost de mult părăsit<sup>2</sup>.

Nimic nu exclude continuitatea elementului autohton și după brusca dispariție a necropolelor de tip Poieniști, petrecută în sec. IV, e drept, sub alte forme, ceea ce îngreunează, în ultimă instanță, urmărirea lui mai departe, tocmai din pricina adoptării unor noi forme culturale, luate de la noii veniți.

IULIAN ANTONESCU

## АРХЕОЛОГИЧЕСКИЕ РАСКОПКИ В ГАБЭРЕ

### КРАТКОЕ СОДЕРЖАНИЕ

Раскопками 1958 г., основывавшимися на разведке 1957 г., была охвачена площадь примерно в 560 м<sup>2</sup>; был раскопан участок большого некрополя типа могильников в Поеништи, Выртишкою и Пэдурени.

Этот некрополь, датируемый периодом от конца II в. до начала IV в., содержал в исследованном до настоящего времени участке 64 погребения с трупосожжением и 17 погребений с трупоположением; в последних костяки находятся в вытянутом лежащем положении на спине. Сродство обеих категорий погребений доказано не только общими элементами инвентаря, но и жертвенными сосудами, находимыми в погребениях различного обряда; по-видимому, эта органическая связь свидетельствует о том, что здесь схвачен момент перехода от одного погребального обряда к другому.

Урны погребений с трупосожжением напоминают формой и техникой выделки урны из Поеништи и Пэдурени. Впрочем, это сходство подтверждается и однородным набором предметов инвентаря, в который входят брошки, серьги, филигранные подвески, бронзовые фибулы II—III вв. Наличие 8 пористых дакийских урн наряду с выделанными на круту высококачественными урнами является доводом в пользу теории карпо-дакийского происхождения этнической группы, которой принадлежал могильник.

<sup>1</sup> Fibulele și mai ales varietatea formelor ceramice leagă strîns necropola de la Gabăra de aceea de la Poieniști, în timp ce tehnica filigranului o apropie pînă la identitate cu Pădureni, identitate oglindită deosebit de elocvent în cerceii-pandantive descoperiți în mormintele aparținînd celor două necropole.

<sup>2</sup> Izvoarele istorice greco-romane ne informează asupra imolărilor practicate la unele triburi tracice

(Herodot, IX, 119, Pomponius Mela II, 2, 18, Florus III—4). Deosebit de sugestiv ne pare pasajul din Herodot, pe care-l reproducem aici în întregime: «Tracii apsinthieni, prinzîndu-l pe Oiobazos, care fugise în Tracia, îl jertfiră zeului local Pleistoros, după ritul lor, iar tovarășii lui au fost uciși în alt chip».

Сармато-иранское влияние проявляется в зооморфных ручках одной высококачественной урны, в языгских шаровидных бусинах из халцедона, часто встречающихся в погребениях могильника, и в двух сарматских колокольчиках, из которых один найден в погребении с трупосожжением, а другой — в погребении с трупоположением.

В свободных между группами погребений промежутках выявлены следы погребальных кострищ — обожженные камни, угли, наполовину сожженные кости и следы трапезы — кости домашних животных и фрагменты римских амфор II—III вв. н.э.

Вокруг кострищ и подле двух погребений с трупоположением найдены беспорядочно разбросанные отдельные детские черепа. Этот факт, как и наличие негнущего погребения вблизи одной из групп погребений, свидетельствует о кровавых обычаях, бытовавших, согласно античным греко-римским источникам, среди различных фракийских народностей; возможно, подобные обычаи еще долго сохранялись у карпо-дакийских племен.

Совокупность вопросов, выдвинутых открытием некрополя в Габэре, получит окончательное разрешение в результате дальнейших обследований, когда удастся лучше изучить этнические группы, которым принадлежали некрополи типа Поснешти — Пăдурени.

### ОБЪЯСНЕНИЕ РИСУНКОВ

Рис. 1. — План раскопок в Габэре.

Рис. 2. — Различные находки *in situ*: 1, М. 39; 2, М. 28; 3, М. 58; 4, М. 59; 5, М. 40; 6, М. 46; 7, М. 16; 8, горлышко римской амфоры, найденной среди остатков трапезы.

Рис. 3. — Урна и крышка (М. 31).

Рис. 4. — Урна (М. 16) с зооморфными ручками сарматского влияния.

Рис. 5. — Остатки погребальных кострищ: 1, фрагменты обожженных камней; 2, каменные плиты (на общем плане, рис. 1, пункт а).

Рис. 6. — Различные украшения, найденные в погребениях в Габэре: 1—2, бронзовые фибулы III в.; 3, бронзовый колокольчик сарматского типа; 4, бронзовый браслет; 5—8, филигранные серебряные корзиночки-подвески из М. 36.

## LES FOUILLES ARCHÉOLOGIQUES DE GABĂRA

### RÉSUMÉ

Prenant leur point de départ dans le sondage effectué en 1957, les fouilles de 1958 totalisent une surface d'environ 560 m<sup>2</sup>. On y a fouillé une zone d'à peu près 5 000 m<sup>2</sup>, appartenant à une grande nécropole du type de celles de Poieniști, Vîrtișcoiu et Pădureni.

Cette nécropole — datant de la fin du II<sup>e</sup> siècle au début du IV<sup>e</sup> — comprenait, dans la partie explorée jusqu'à présent, 64 tombes à incinération et 17 à inhumation, où les morts étaient couchés sur le dos. Le parentage de ces deux catégories de tombes est entièrement prouvé, non seulement par les éléments d'inventaire communs, mais aussi par les vases d'offrande trouvés dans des tombes de rites différents; cette relation organique semble prouver que l'on a saisi le moment du passage d'un rite funéraire à l'autre.

Les urnes des tombes à incinération rappellent, par la forme et par le procédé d'exécution, celles de Poieniști et de Pădureni, parenté confirmée d'ailleurs par le fonds commun des objets d'inventaire: broches, boucles d'oreilles, pendentifs en filigrane, fibules en bronze des II<sup>e</sup>—III<sup>e</sup> siècles. La présence des 8 urnes poreuses d'origine dace, trouvées à côté de celles d'une technique supérieure faites au tour, constitue un argument en faveur de l'origine carpo-dace du groupe auquel avait appartenu la nécropole.

L'influence sarmato-iranienne se fait sentir dans les anses zoomorphes d'une urne de technique supérieure, dans les perles sphéroïdales en calcédoine, propres aux Jazyges, fréquemment rencontrées dans les tombes de la nécropole, ainsi que dans les deux clochettes sarmatiques découvertes l'une dans une tombe à incinération, l'autre dans une tombe à inhumation.

Dans les espaces demeurés libres entre les agglomérations de tombes, l'auteur a trouvé les restes des bûchers funéraires: pierres calcinées, charbon, ossements à demi calcinés et traces d'« agapes » funéraires, consistant en os d'animaux domestiques et en fragments d'amphores romaines des II<sup>e</sup>—III<sup>e</sup> siècles de notre ère.

Tout autour des bûchers et à côté de deux des tombes à inhumation, on a trouvé des crânes d'enfants isolés, orientés d'une manière irrégulière. Ce fait, ainsi que la présence d'une tombe de sacrifice, trouvée à proximité d'un groupe de sépultures, attestent des pratiques sanglantes rencontrées, ainsi que l'indiquent les sources antiques gréco-romaines, chez différentes peuplades thraces et qui ont peut-être subsisté longtemps parmi les tribus carpo-daces.

L'ensemble des problèmes soulevés par la nécropole de Gabăra attend sa solution définitive des résultats des futures fouilles, lorsque l'on pourra acquérir une meilleure connaissance des groupes ethniques auxquels appartenaient les nécropoles du type Poieniști-Pădureni.

#### EXPLICATION DES FIGURES

Fig. 1. — Plan des fouilles de Gabăra.

Fig. 2. — Différentes découvertes *in situ* (M. = tombe): 1, M. 39; 2, M. 28; 3, M. 58; 4, M. 59; 5, M. 40; 6, M. 46; 7, M. 16; 8, col d'amphore romaine trouvé parmi les restes d'une « agape » funéraire.

Fig. 3. — Urne et couvercle (M. 31).

Fig. 4. — M. 16, urne à anses zoomorphes d'influence sarmate.

Fig. 5. — Restes de bûchers funéraires: 1, fragments de pierres calcinées; 2, dalle de pierre (fig. 1, point a du plan général).

Fig. 6. — Différents objets de parure, découverts dans les tombes de Gabăra: 1—2, fibules en bronze du III<sup>e</sup> siècle; 3, clochette de bronze du type sarmate; 4, bracelet de bronze; 5—8, petits paniers-pendants d'argent, à filigrane, M. 36.